

REGNE UNIT

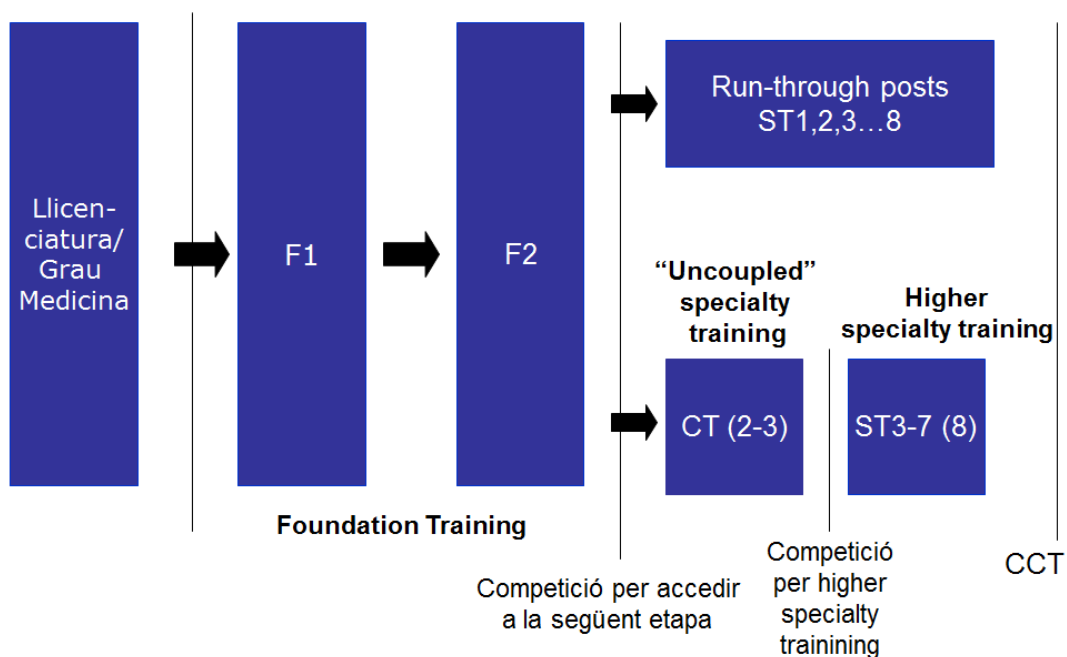
Els estudis de medicina.

La durada de la llicenciatura o grau de medicina a Anglaterra és de cinc anys. Després d'aquest període comença la formació especialitzada, la qual està formada per dos períodes, el *Foundation Training* i l'*Specialty Training*. El *Foundation Training* és un programa estandarditzat de dos anys de pràctica clínica supervisada dissenyada per fer de pont entre la llicenciatura de medicina i la formació especialitzada superior.

El primer any del *Foundation Training* és el F1 (*First Foundation Year* o *F1*). Un cop superat aquest any s'obté la "col·legiació total" (*Full Registration*), no atorgada fins aquest moment.

A partir d'aquí, comença el segon any (*Second Foundation Year* o *F2*).

Quan a la formació especialitzada superior, (*Specialist Training*) consisteix en un període formatiu de entre 5 i 7 anys, depenent de l'especialitat, que segueix al període formatiu del *Foundation Programme*. En funció de l'especialitat, el programa de formació especialitzada pot presentar una estructura diferent.



Accés a la formació especialitzada

Per poder accedir a una plaça de formació especialitzada *Fellowship* a Anglaterra s'ha de participar en un procés de selecció anual estandarditzat a nivell nacional, després d'haver realitzat el *Foundation Programme* o de demostrar una experiència i coneixements equivalents (*Full Registration*). Com a requisit per participar en aquest procés de selecció, s'ha d'estar prèviament col·legiat al *General Medical Council* amb la categoria de *Full Registration*.

Gran part del procés de selecció per poder accedir a les places de formació especialitzada està organitzat a nivell nacional pels *Royal Colleges* o per les oficines locals o *Deaneries* que pertanyen a la xarxa HEE (*Health Education England*). Aquests organismes s'encarreguen del procés de selecció i la publicació de places. El sistema d'avaluació dels candidats es basa en el que s'anomena *Person Specification*, un llistat de requisits necessaris per poder optar com a candidat a les diferents places i nivells de formació especialitzada. Existeix un model d'entrevista estandarditzat a nivell nacional, per poder comparar expedients de candidats avaluats a diferents unitats. El calendari de reclutament és establert a nivell nacional i té dos *rounds* de presentació de sol·licituds.

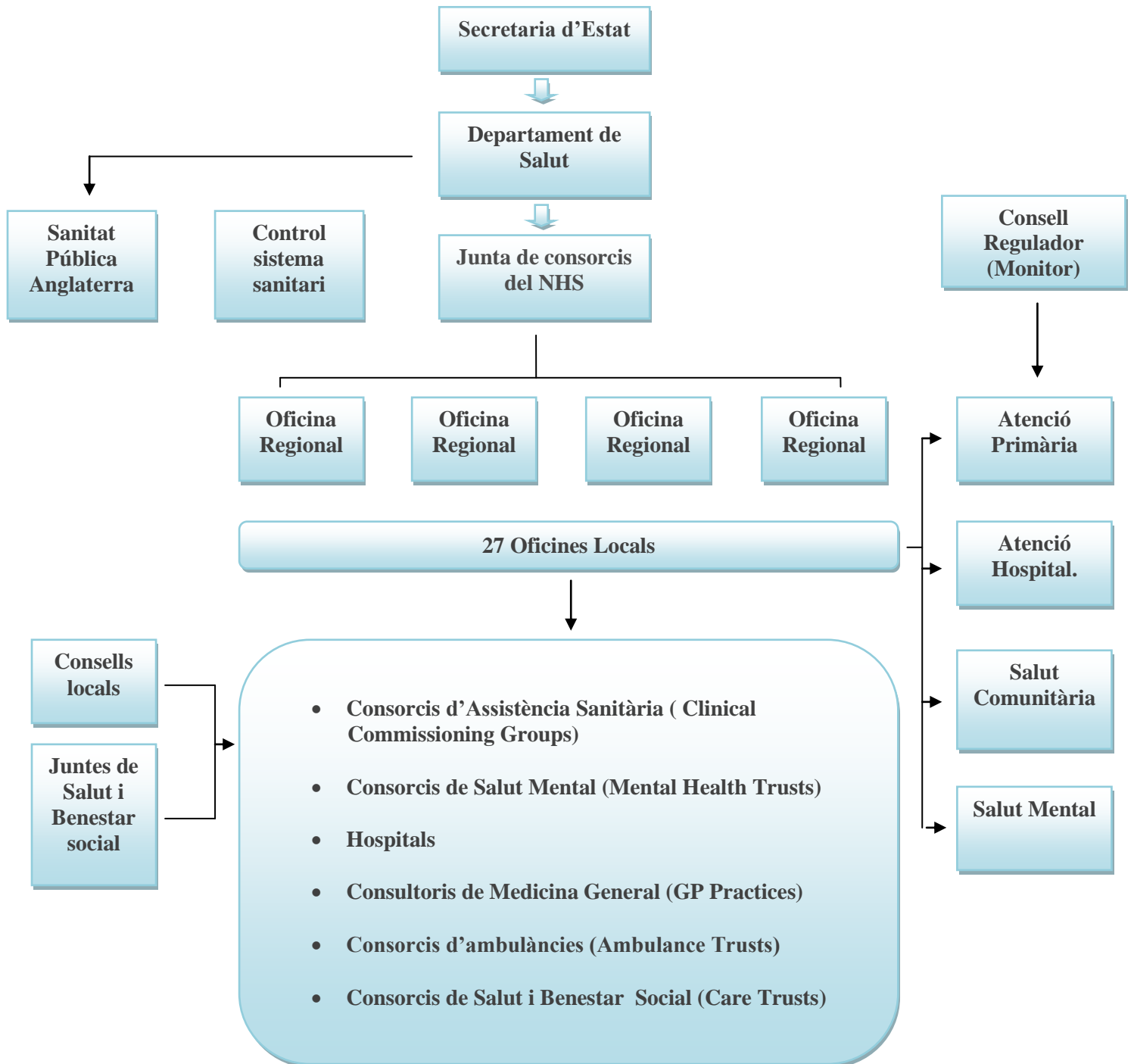
Tot el procés de sol·licitud s'ha de realitzar via online, a través del portal Oriel.

Tota la informació relativa a la formació especialitzada es troba al portal *Speciality Training* del *National Health Service* (NHS), servei nacional de salut a Anglaterra.

Proves de competència lingüística

Tant per poder col·legiar-se com per posteriorment accedir a una plaça de formació especialitzada o al mercat de treball s'ha d'acreditar un nivell d'anglès corresponent a una puntuació de 7.5 a l'examen *IELT* (*International English Language Testing System*) o equivalent, si no s'han cursat els estudis en llengua anglesa. Qualsevol certificat que es presenti per acreditar el nivell d'anglès, no ha de superar els dos anys des de la data d'obtenció.

El sistema sanitari anglès



A Escòcia, País de Gal·les i Irlanda del Nord tenen un sistema comparable però que funciona de manera independent.

El NHS proporciona tots els serveis sanitaris a través d'organitzacions anomenades *Trusts*. Aquests serveis es divideixen en Primaris o Secundaris. Els primaris són el primer punt d'atenció per als pacients i són els que controlen l'accés a l'atenció especialitzada i hospitalària. Tots els ciutadans tenen el dret d'estar assignats a un Metge General, que portarà el seu historial mèdic i estarà a la seva disposició.

Accés al mercat de treball

Els metges que tinguin una titulació mèdica reconeguda per la directiva comunitària de reconeixement de títols (2005/36/CE) poden establir-se al mercat de treball anglès. El requisit per poder treballar a Anglaterra com a metge és estar enregistrat al *General Medical Council*. Tot el procés de col·legiació, excepte l'última part de verificació personal i presentació de la documentació original, s'ha de fer via online, a través del seu portal web.

Els metges extracomunitaris amb titulacions mèdiques obtingudes fora de la Unió Europea, però reconegudes a un estat membre, han de realitzar un tipus de col·legiació diferent al GMC poder accedir al mercat de treball.

Què cal per col·legiar-se al GMC?

- ✓ Títol de Llicenciat o Graduat en Medicina i Cirurgia.
- ✓ Títol d'especialista.
- ✓ Passaport.
- ✓ Certificat conforme els títols acadèmics presentats compleixen la Normativa Comunitària 2005/36/CE.
- ✓ Certificat de Bona Conducta.
- ✓ Referències professionals.
- ✓ Certificat de nivell d'anglès (no superior a dos anys)
- ✓ Traducció oficial a l'anglès de tota la documentació

Existeixen diverses alternatives a l'hora de buscar feina a Anglaterra. Hem considerat les següents opcions com a mètodes vàlids.

Revistes mèdiques.

Com a mètode més habitual, les ofertes de feina són anunciades a les revistes mèdiques especialitzades, principalment al *British Medical Journal*, a la secció *Careers*. En aquesta secció es pot triar l'especialitat en la qual es vol exercir, la ubicació geogràfica on volem buscar el lloc de treball i fins i tot la categoria professional. Existeixen també d'altres revistes mèdiques com *The Lancet* o les revistes digitals www.doctors.net.uk que també publiquen ofertes de treball especialitzades en el sector mèdic.

National Health Service

El National Health Service té un departament d'ocupació on es publiquen periòdicament les ofertes de treball mèdiques de la xarxa pública de salut.

www.jobs.nhs.uk, del National Health Service,

Treballar com a professional lliure.

Per establir-se de manera independent com a metge, s'ha de d'estar enregistrat com a centre mèdic o consulta privada a l'organisme *Care Quality Commission*. És recomanable l'assessorament previ a la *BMA (British Medical Association)*, associació professional de metges de caràcter independent, abans de formalitzar cap contracte. És poc habitual treballar en la pràctica privada de manera exclusiva. La majoria de tractaments especialitzats privats són reemborsats per companyies asseguradores (conegudes freqüentment com a societats de previsió), les quals fixen els seus propis criteris econòmics. És molt difícil dedicar-se a la medicina privada si no és treballant per a aquestes companyies, per tant cal estar acceptat i enregistrat amb les diferents companyies asseguradores que proporcionen serveis de salut privats. Si no s'ha completat la formació especialitzada al Regne Unit, l'acceptació en aquestes companyies dependrà de l'experiència professional o del fet d'haver tingut un lloc de treball com a *consultant* en el *NHS*.

Per últim, cal disposar d'una pòlissa de responsabilitat civil adequada a la pràctica clínica que es desenvolupi.

Eisteixen serveis especilitats online que assessoren i acompanyen en tot el procés d'enregistrament amb les mútues privades de salut, com the *Private Practice Register*.

EURES

Per últim, també existeix el Servei d'Ocupació Europeu EURES que gestiona ofertes de treball a nivell europeu.

The GP Induction and Refresher Scheme

Tots els Metges de Família o Metges Generals que vulguin treballar a qualsevol centre que pertanyi o tingui concert amb el NHS han de sotmetre's a aquest procés d'avaluació. El programa *GP Induction and Refresher Scheme* inclou diverses entrevistes i proves d'aptitud professionals que avaluen tant la formació acadèmica com l'experiència professional del metge, així com el seu nivell d'anglès en la pràctica mèdica. Depenent dels resultats d'aquesta avaluació, pot ser necessari realitzar un període de formació pràctica que el mateix programa facilitaria, depenent de cada cas.

Tot el procés de sol.licitud es pot realitzar a través del portal GPNRO.

Enllaços d'interès.

- ✓ General Medical Council
- ✓ Specialty training. Accés places formació especialitzada
- ✓ British Medical Journal. Ofertes de treball
- ✓ The Lancet. Ofertes de treball
- ✓ National Health Service. Ofertes de treball
- ✓ British Medical Association
- ✓ Servei EURES
- ✓ GP Refreshing and Induction Scheme
- ✓ International English Language Testing (IELT)

Pràctica mèdica privada.

- ✓ Care Quality Commission
- ✓ The Private Practice Register

Traductors i intèrprets jurats.

- ✓ Ministerio de Asuntos Exteriores y de Cooperación.
- ✓ Associació de Traductors i Intèrprets Jurats de Catalunya
- ✓ Institute of Translation and Interpreting
- ✓ Chartered Institute of Linguists
- ✓ Associació of Translation Companies