
Brot de febre hemorràgica pel virus Ebola a diversos districtes de Guinea Conakry, Libèria i Sierra Leone

Nota informativa

05.05.2015

Subdirecció general de Vigilància i Resposta a Emergències de Salut Pública



El nombre total de casos als països amb transmissió (Guinea Conakry, Libèria, Sierra Leone) és de **26.339 casos** amb **10.895 defuncions**, la qual cosa representa un increment de 62 casos (**11 confirmats**) i 11 defuncions, respecte l'actualització del 28/04/2015. La distribució de la totalitat de casos es mostra a les figures 1 i 2.

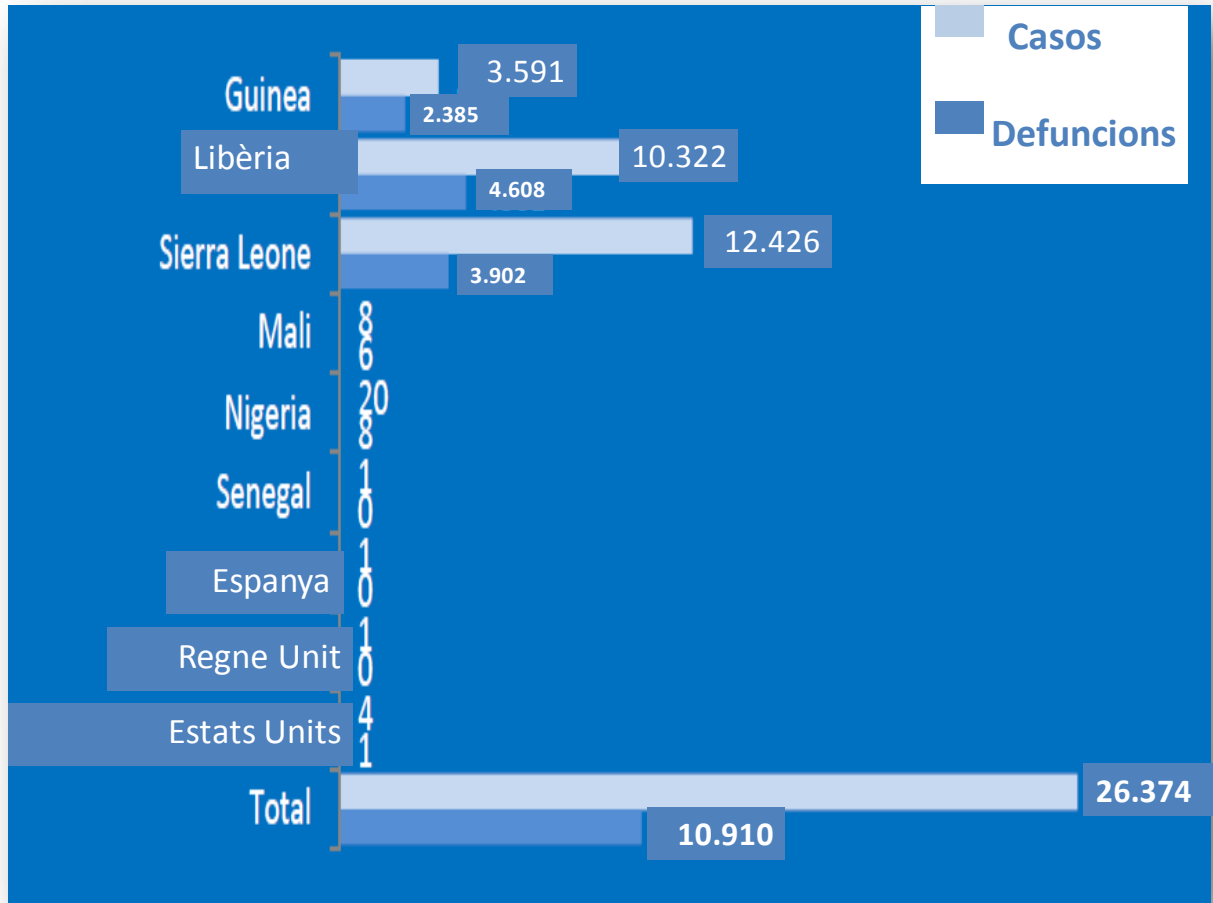


Figura 1. Nombre total de casos en els 3 països endèmics de l'Àfrica Occidental i els països on hi ha hagut transmissió local. Font : [WHO: Ebola Response Roadmap Situation Reports](#)

Libèria no ha reportat cap cas per cinquena setmana consecutiva. El darrer cas confirmat va morir el 27 de març i el proper 9 de maig es compliran els 42 dies des que es confirmà el darrer cas. S'està mantenint vigilància reforçada a tot el país, havent analitzat 194 noves mostres en la darrera setmana sense cap resultat positiu. Els resultats de laboratori reflecteixen l'elevat grau de vigilància amb 1406 proves fetes i només 1% de positius .

Dels 55 districtes a Guinea, Libèria i Sierra Leone que han reportat al menys un cas confirmat des de l'inici del brot, 39 no han registrat cap cas en les darreres 6 setmanes. Tant a Guinea com a Sierra Leone es continuen identificant casos post-mortem.

Durant la darrera setmana, no s'ha confirmat cap nou cas en personal sanitari .

Les dades indiquen que, malgrat que la vigilància epidemiològica ha millorat i continua fent-lo, encara hi ha cadenes de transmissió no identificades que poden ser font d'infecció en les properes setmanes.

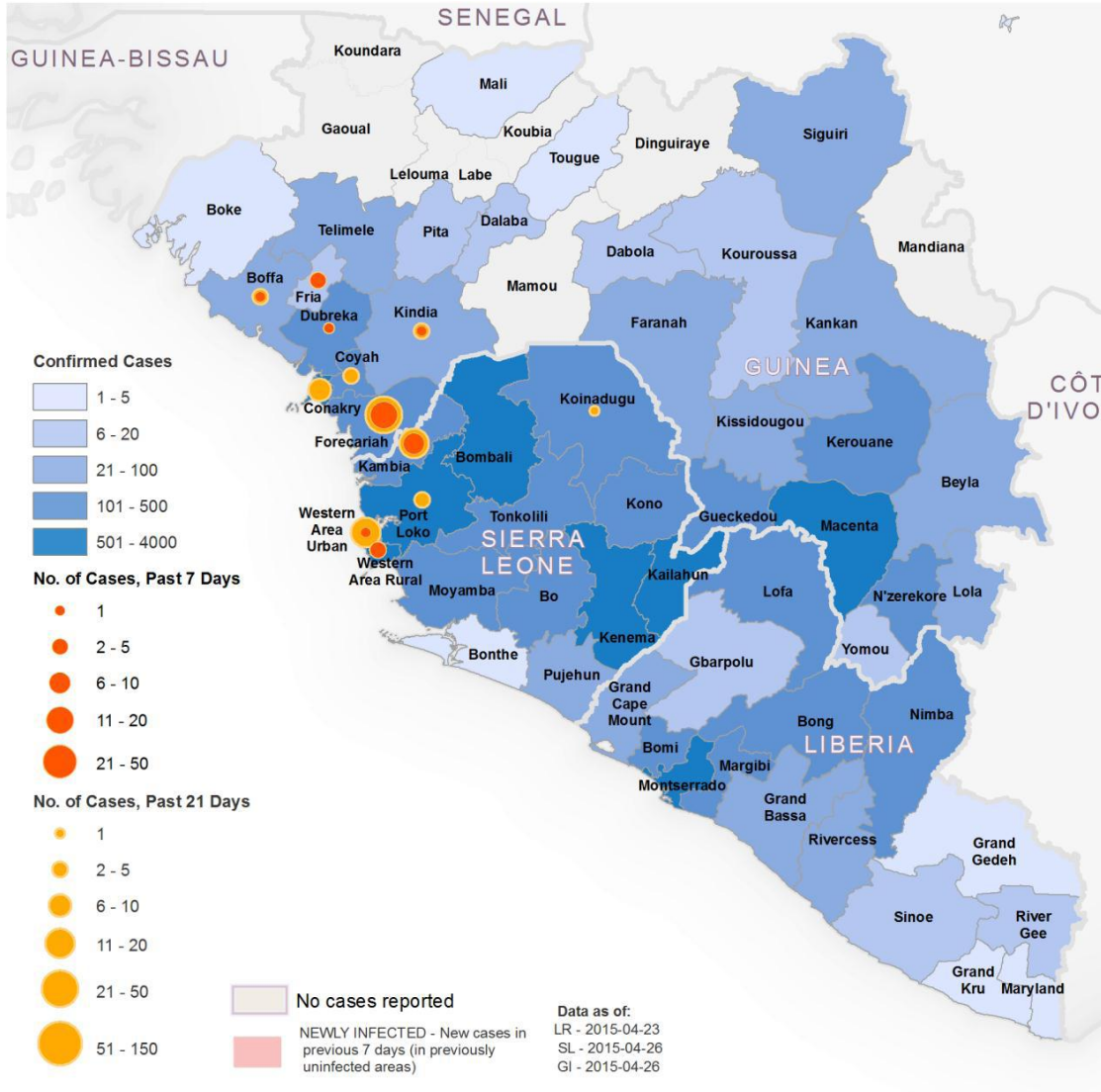


Figura 2 Mapa: Ebola virus disease outbreaks (28/04/2015): [WHO: Ebola Response Roadmap Situation Reports](#)

Els tres països implicats en el brot de l'Àfrica Occidental són Guinea Conakry, Libèria i Sierra Leone. La situació epidemiològica amb data 04/05/2015 és la següent:

- **Guinea Conakry: (5 casos confirmats nous)** 3.591 casos (3.163 confirmats, 415 probables i 13 sospitosos), dels quals 2.385 han mort.
- **Libèria: (0 cas confirmat nou)** 10.322 casos (3.151 confirmats, 1.879 probables i 5.292 sospitosos), dels quals 4.608 han mort.

- **Sierra Leone: (6 casos confirmats nous)** 12.426 casos (8.5925 confirmats, 287 probables i 3.547 sospitosos) dels quals 3.902 han mort.
- **En total: 26.374 casos (14.902 confirmats) dels quals 10.895 han mort.**

<http://apps.who.int/gho/data/view ebola-sitrep ebola-summary-latest?lang=en>

- El nombre de casos acumulats en professionals sanitaris és de **864** casos (374 a Libèria, 303 a Sierra Leone, 187 a Guinea) amb 503 defuncions i 11 a Nigèria, 3 als Estats Units, 2 a Mali, 1 a Espanya i 1 al Regne Unit amb un total de 11 defuncions.

A la figura 3 es mostren els dies sense casos de les diferents demarcacions dels tres països amb transmissió activa de virus

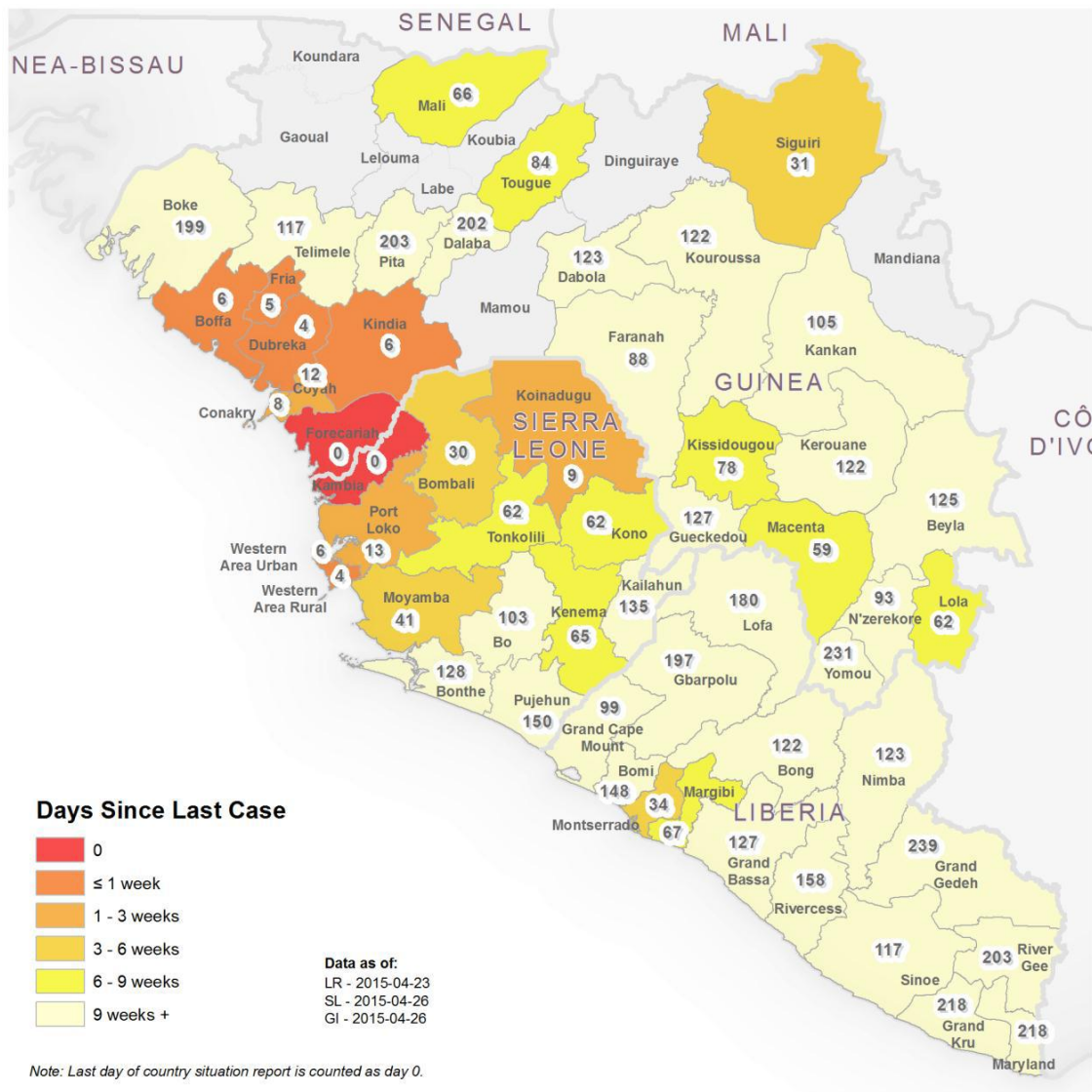


Figura 3. Mapa: Days since last case .Ebola virus disease outbreaks (17/04/2015): [WHO: Ebola Response Roadmap Situation Reports](#)

Dos vacunes experimentals contra l'Ebola passen una nova etapa de les proves clíniques a Libèria

Després que l'OMS acceptés que el perfil de seguretat de les dues vacunes candidates sembla acceptable, amb data 1 de febrer s'han iniciat a Monròvia els assaigs clínics experimentals amb les dues vacunes. Aquest és el primer estudi d'efectivitat vacunal en el context del brot, tot i que l'acceleració en la disminució de casos podria dificultar la valoració de l'impacte de la vacuna. Es tracta d'un estudi en fase 2/3, patrocinat per la National Institutes of Health (NIH) que preveu l'allistament d'uns 27.000 voluntaris sans inclosos en grups d'alt risc com ara personal sanitari, equips d'enterraments i altres col·laboradors.

Les proves d'efectivitat vacunal realitzades a Libèria a finals de gener amb la participació d'uns 9.000 voluntaris per grup (vacuna ChAd3, VSV-EBOV, i placebo) passen a la tercera etapa. A Sierra Leone i Guinea, es preveu fer assaigs amb un disseny diferent i a menor escala.

DESCRIPCIÓ DE LA FEBRE HEMORRÀGICA PER VIRUS EBOLA

La malaltia pel virus de l'Ebola és una malaltia hemorràgica febril. El virus d'**Ebola** pertany al **gènere *Ebolavirus*** i és un dels tres membres de la família Filoviridae (filovirus), junt amb el gènere *Marburgvirus* i el *Cuevavirus*. El gènere *Ebolavirus* es compon de cinc espècies diferents: Bundibugyo (BDBV), Zaire (EBOV), Sudan (SUDV), Reston (RESTV) i Tai Forest (TAFV). Els 3 primers s'han associat amb brots a l'Àfrica, mentre que RESTV i TAFV no. En l'actual brot de Guinea Conakry, els resultats de l'estudi de seqüenciació han mostrat una homologia del 98% amb el virus d'Ebola Zaire notificat el 2009 a la província occidental de Kasai de la República Democràtica del Congo. Aquesta espècie de virus d'Ebola s'ha associat amb brots amb una elevada taxa de letalitat (2).

La **transmissió del virus** es produeix per contacte directe amb sang i/o fluids corporals d'un pacient malalt i simptomàtic i és més freqüent en les últimes setmanes de la malaltia(2). Una altra forma de transmissió és per contacte sexual sense protecció amb homes fins a 3 mesos després de l'inici de símptomes.

El **període d'incubació** de la malaltia és de 2 a 21 dies i la taxa de letalitat és del 50-90%. No existeix cap opció profilàctica (vacuna) o terapèutica disponible.

La **clínica** comença de forma brusca amb febre, dolor muscular, debilitat, maldecap i gola. Evoluciona amb vòmits, diarrea, rash, fallida renal i hepàtic, i possible hemorràgia massiva interna i externa. A l'estadi final, els pacients desenvolupen una fallada multiorgànica.

Avaluació de risc

Aquest esdeveniment es considera de gran rellevància per a la salut pública ja que la febre hemorràgica pel virus d'Ebola s'associa a brots de gran magnitud i d'elevada letalitat (2). És un esdeveniment inusual i inesperat. L'any 2013 no hi va haver cap brot de febre hemorràgica a l'Àfrica i l'últim brot notificat va ocórrer el novembre de 2012 a Uganda (4). Fins ara no s'havia notificat cap brot a països de l'Àfrica Occidental, tanmateix el països afectats comparteixen condicions ambientals d'altres països on sí que s'han detectat brots anteriorment.

El risc d'extensió internacional d'aquest tipus de virus és molt baix.

A Europa i, en concret, a Espanya, tenint en compte la forma de transmissió de la malaltia i l'escassa relació amb el país, el risc d'aparició de casos importats es considera molt baix. Tanmateix, no es pot descartar l'arribada d'algun cas, per la qual cosa els professionals de salut pública i els clínics han d'estar alerta davant pacients procedents de zones on està tenint lloc el brot i presenten febre i altres símptomes clínics compatibles. Existeix també la possibilitat que personal sanitari d'origen espanyol desplaçat als districtes afectats tingués una exposició de risc i/o desenvolupés símptomes clínics compatibles i fos traslladat al nostre país.

Mesures de Salut Pública

L'ASPCAT ha elaborat diversos documents (veure altres documents d'interès pg. 7) amb recomanacions per a la prevenció de l' infecció del personal sanitari en contacte amb casos confirmats o sospitosos de febre hemorràgica per virus d'Ebola, procediment d'actuació davant la possible aparició d'un cas sospitós de malaltia per virus d'Ebola basat en el protocol de vigilància i control aprovat per la Comissió de Salut Pública el juliol de 2013 així com consells per a viatgers.

El Centre d'Alertes i Emergències Sanitàries (CCAES) està informant de la situació del brot a la xarxa d'alertes (Autoritats de Salut Pública de les CCAA, altres departaments del MSSSI i del MAGRAMA). Es pot accedir a la informació actualitzada del brot en l'espai del CCAES de la pàgina web del Ministeri de Sanitat, Serveis Socials i Igualtat (MSSSI)

<http://www.msssi.gob.es/profesionales/saludPublica/ccayes/alertasActual/ebola/infProfesionales.htm>

La S. G. de Sanitat Exterior ha informat de l'exigència de la Declaració Marítima de Sanitat per a l'obtenció de la lliure circulació de tots els vaixells que procedeixin de Guinea Conakry i de Libèria. En l'àmbit de la UE no està autoritzada la importació de carn ni productes a base de carn procedents de cap dels països de les zones afectades.

No existeixen vols comercials entre Guinea Conakry, Libèria i Sierra Leone amb Espanya. Els aeroports han estat informats de la situació perquè avisin al Centre de Gestió de Xarxa d'AENA en cas que algun vol no comercial procedent d'aquests països tingui previst arribar a Espanya. En aquest cas Sanitat Exterior sol·licitaria la Declaració General d'Aeronau-DGA i valoraria la situació de les persones a bord. La S. G. de Sanitat Exterior envia les comunicacions d'alertes sanitàries internacionals i les seves successives actualitzacions a tots els centres de vacunació internacional dependents del MSSSI i dependents d'altres Administracions Públiques amb les recomanacions per a viatgers. A més, ha emès una nota informativa dirigida als residents espanyols a Guinea Conakry en la qual s'informa sobre els mecanismes de transmissió i s'ofereixen recomanacions per evitar la potencial exposició.

A primers de setembre el Comitè d'experts del Reglament Sanitari Internacional va ratificar que el brot actual d'Ebola constitueix una Emergència de Salut Pública d'Importància Internacional.

- **Considerant el mecanisme de transmissió de la malaltia i l'escassa relació amb les àrees on s'estan detectant les infeccions per virus Ebola, el risc d'aparició de casos importats a Catalunya es continua considerant molt baix.**
- **La infecció pel virus de l'Ebola representa un baix risc per a la població de la UE.**
- **L'OMS no fa cap restricció de viatge ni de comerç amb Guinea, Libèria o Sierra Leone. El Ministeri d'Afers Exteriors i Cooperació d'Espanya desaconsella viatjar a aquests països afectats i recomana als espanyols que es trobin en aquests països que evitin desplaçaments a les zones especialment afectades.**
- **En l'àmbit de la UE no està autoritzada la importació de carn ni productes a base de carn procedents de cap dels països de les zones afectades.**

Els documents elaborats per l'Agència de Salut Pública de Catalunya en referència al procediment d'actuacions davant un cas sospitós de FHVE i les recomanacions per al personal sanitari en contacte amb casos confirmats o sospitosos de FHVE són vigents per a qualsevol altre zona geogràfica on apareguin casos.

ALTRES DOCUMENTS D'INTERÈS SOBRE L'EBOLA:

http://canalsalut.gencat.cat/ca/home_professionals/temes_de_salut/ebola/

- [Procediment d'actuació davant casos sospitosos de febre hemorràgica per virus d'Ebola \(FHVE\)](#)
- [Recomanacions per al personal sanitari en contacte amb casos confirmats o sospitosos de Febre Hemorràgica pel virus de l'Ebola \(FHVE\)](#)
- [Brot de febre hemorràgica pel virus d'Ebola. Consells per al viatgers que arriben a Guinea, Libèria i Sierra Leone o que tornen d'aquests països](#)

Enllaços d'interès

1. [Ministerio de Sanidad, Servicios Sociales e Igualdad. Alertas en Salud Pública](#)
2. [Organización Mundial de la salud. Sitio de Información de Eventos. Reglamento Sanitario Internacional.](#)
3. [European Center for Disease Prevention and Control. ECDC fact sheet: Ebola and Marburg fever: ECDC.](#)
4. [World Health. Ebola haemorrhagic fever - Global Alert and Response \(GAR\).](#)