

Josep Arimany-Manso
 Director del Servei de Responsabilitat Professional
 Director de l'Àrea de Praxi

Un model de responsabilitat professional capdavanter a Europa

El nostre objectiu és treballar perquè els pacients, els seus familiars i els seus advocats confiïn en el nostre criteri a l'hora de resoldre les seves reclamacions i allunyar els facultatius dels jutjats

El Servei de Responsabilitat Professional del CCMC (SRP), adscrit a l'Àrea de Praxi del CoMB, s'encarrega, des de l'any 1986, de gestionar les reclamacions que s'interposen contra els facultatius assegurats a través de la pòlissa col·lectiva de responsabilitat professional.

La companyia asseguradora de la pòlissa delega a l'SRP la gestió, la tramitació i la defensa de totes les reclamacions, cosa que permet oferir als col·legiats un tracte personal i directe per part de personal altament especialitzat.

Aquest model català de responsabilitat civil professional mèdica és únic i capdavanter a Europa i, amb més de 25.000 assegurats, ha esdevingut un model de cobertura i gestió de la responsabilitat civil sanitària de referència entre el col·lectiu sanitari.

Durant l'any 2016, el nombre de reclamacions presentades ha disminuït un 3 %. Les reclamacions extrajudicials, amb un 60 %, continuen sent el tipus més freqüent de reclamació durant l'any 2016. D'aquestes, només un 20 % s'acaben transformant en una reclamació judicial. Es manté així la tendència iniciada l'any 2008 de disminució dels litigis judicials, sobretot de les denúncies

penals, el que és positiu per als facultatius en la mesura que només una condemna en l'àmbit penal pot comportar la inhabilitació professional. Aquest escenari és, un any més, fruit dels esforços fets des de l'SRP per potenciar la gestió extrajudicial. El nostre objectiu és treballar perquè els pacients, els seus familiars i els seus advocats confiïn en el nostre criteri a l'hora de resoldre les seves reclamacions i allunyar els facultatius dels jutjats. Continua essent molt baix, i especialment reduït en els procediments judicials, el percentatge de procediments en què s'estableix que ha existit responsabilitat per part del metge. Durant l'any 2016, el 89 % dels assumptes penals s'han resolt amb arxí o sentència absolutòria i les condemnes en l'àmbit civil únicament representen un 29 %.

Finalment, cal esmentar que la Unitat de Medicina Legal i Recerca del Servei de Responsabilitat Professional continua la seva tasca d'investigació en seguretat clínica amb l'anàlisi contínua de dades. Igualment, s'ha prosseguit la línia de publicacions en matèries pròpies de la medicina legal, contribuint a la seguretat jurídica en l'actuació dels professionals. Els resultats s'han difós mitjançant comunicacions i activitats docents, a més

de publicacions científiques nacionals i internacionals, que el 2016 han superat les 70 publicacions acumulades des de l'any 2006.

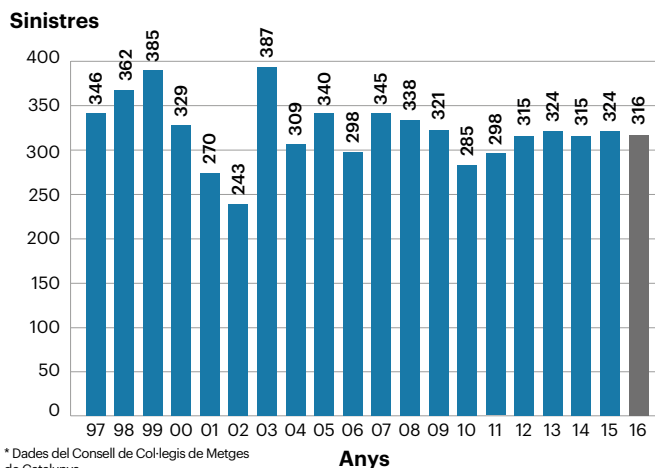
Aquest any 2016 s'ha potenciat el programa específic d'aproximació als hospitals i als centres d'atenció primària, que té l'objectiu d'acostar als facultatius l'aprenentatge en matèria de seguretat clínica que es desprèn de la nostra feina.

Unitat d'Atenció Psicològica al Metge

A l'últim, el 2016 hem pogut constatar l'immens patiment que genera en els professionals rebre una reclamació per presumpta responsabilitat. Mitjançant la realització d'una enquesta als nostres facultatius, hem xifrat en més del 80 % el percentatge de professionals que pateixen una reacció emocional significativa derivada del fet de ser objecte d'una reclamació. Aquests resultats han promogut l'activació d'actuacions específiques d'atenció als facultatius que afronten una reclamació, amb acompanyament psicològic, si escau, i amb la posada en marxa de la Unitat d'Atenció Psicològica al Metge com a segona víctima. ■

Evolució dels sinistres de 1997 a 2016

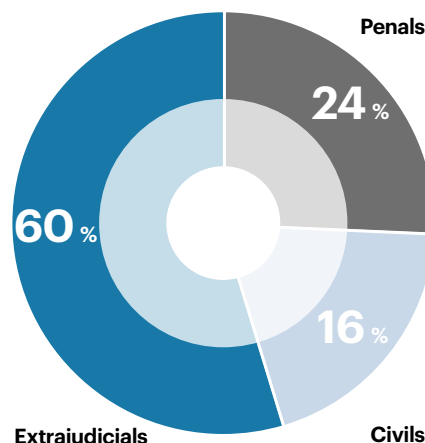
Nombre total d'expedients: 9.129 Winterthur i Zurich



* Dades del Consell de Col·legis de Metges de Catalunya.

Sinistres oberts durant el 2016

N = 316



Posada en marxa del Comitè d'Ètica i d'Investigació Clínica

Màrius Morlans
President del CEIC



→ Membres del Comitè d'Ètica i d'Investigació Clínica.

La Direcció General d'Ordenació Professional i Regulació Sanitària del Departament de Salut va acreditar, l'agost de 2016, el nou Comitè d'Ètica d'Investigació Clínica (CEIC) del Col·legi de Metges de Barcelona.

Aquest Comitè està ubicat a l'Àrea de Praxi i les seves funcions consisteixen a avaluar els aspectes metodològics, ètics i legals dels projectes de recerca biomèdica que se'ls puguin encomanar, amb exclusió dels assaigs clínics amb medicaments i productes sanitaris.

Els comitès d'ètica d'investigació clínica són organismes independents dels promotors de projectes de recerca i dels investigadors. Tenen com a missió vetllar per la protecció

dels drets, seguretat i benestar de les persones que participen en projectes de recerca que els puguin comportar algun risc físic o psicològic i donar-ne garantia pública, avaluant la correcció metodològica, ètica i legal i fent-ne el seguiment als centres inclosos en el seu àmbit d'actuació.

L'àmbit d'actuació del CEIC comprèn: els centres sanitaris que tinguin com a responsable sanitari un metge col·legiat al CoMB, i el mateix Col·legi com a institució o centre no inscrit al Registre de Centres, Serveis i Establiments Sanitaris de Catalunya.

El CEIC està constituït per deu membres: sanitaris i no sanitaris. ■

Unitat Integral de Prevenció de la Violència contra el Metge

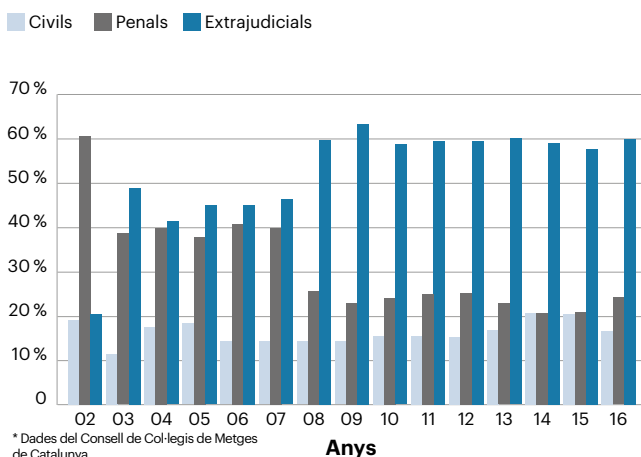
Josep Arimany-Manso
Director de l'Àrea de Praxi

La Unitat Integral de Violència Contra el Metge (UIVCM) ha tramitat el 2016 un total de 78 expedients per agressions a metges, 58 de les quals s'han produït el mateix any i 20 deriven d'anys anteriors. En 13 dels 58 expedients es va produir agressió física, afortunadament sense danys ni lesions greus. Aquesta xifra supera de 19 els expedients oberts el 2015 i representa la xifra més alta d'assistència a col·legiats des de la creació de la Unitat (2010).

S'ha confirmat que l'entrevista entre els advocats de la UIVCM i el metge-víctima, que inicia el procediment d'assistència al col·legiat, és altament eficaç atès que permet analitzar conjuntament el fet i avaluar-lo des del seu aspecte jurídic i del risc personal que pugui representar per a l'agredit. D'aquesta manera, es facilita que l'afectat adopti la decisió que consideri més convenient. Així mateix, la unitat li proporciona el telèfon personal dels advocats perquè pugui posar-s'hi en contacte en cas de necessitat.

Aquest servei d'assistència i empara es complementa, en cas necessari, amb el requeriment de suport a Mossos d'Esquadra o a la Fiscalia, d'acord amb els convenis signats pel Col·legi amb el fiscal superior del Tribunal Superior de Justícia de Catalunya (TSJC) i amb la conselleria d'Interior. ■

Històric dels sinistres oberts de 2002 a 2016 N = 4.758



Tipus de resolucions dels sinistres judicials durant el 2016 N = 310

