

EL CoMB DENUNCIA QUE UN DE CADA TRES METGES TREBALLA EN CONDICIONS D'INESTABILITAT

El CoMB proposa un Pla de Xoc contra la precarietat laboral amb mesures concretes, que impliquen tots els actors sanitaris, per revertir la situació

Entre el col·lectiu de menys de 45 anys, la inestabilitat laboral afecta la meitat dels professionals, segons un estudi del CoMB

El 25% dels metges joves no tenen feina un cop acabat el MIR. Dels que treballen, el 87% té contracte temporal, la majoria inferior a sis mesos

Barcelona, 16 de juny de 2016. El Col·legi de Metges de Barcelona (CoMB) ha presentat aquest matí l'informe **La precarietat laboral del col·lectiu mèdic. Realitats i propostes**, elaborat pel Gabinet d'Estudis Col·legials. A l'acte informatiu hi han participat **Jaume Padrós**, president del CoMB, **Elvira Bisbe**, vicepresidenta del CoMB, i **Josep Maria Benet**, vicesecretari del CoMB.

L'informe analitza de manera exhaustiva les condicions laborals dels metges, tant del sector sanitari públic com del privat, amb especial atenció al grup dels professionals més joves. Amb l'objectiu de conèixer el nivell de precarietat laboral que afecta el col·lectiu, s'hi recullen dades sobre inserció laboral, tipus i durada dels contractes, grau de pluriocupació, sobrecàrrega de treball, protecció legal i social i nivell d'ingressos. Les dades del treball provenen, principalment, de dues bases documentals: l'informe *Necessitats socials i familiars dels col·legiats del CoMB* (2014) i l'informe *Inserció laboral sobre els MIR* (2006-2015).

Un cop constatat el panorama de precarietat laboral (agreujat per la crisi pressupostària que afecta el sector públic i per la concentració i la guerra de preus al sector privat) i identificats els elements que el determinen, el CoMB alerta que cal actuar de manera activa i contundent. Per això, proposa **un pla de xoc** en el qual formula una sèrie de propostes, algunes de les quals adreçades a l'administració, les patronals i els agents del sector salut en general, que permetin revertir una situació que ja dura massa.

Atur i Inserció laboral

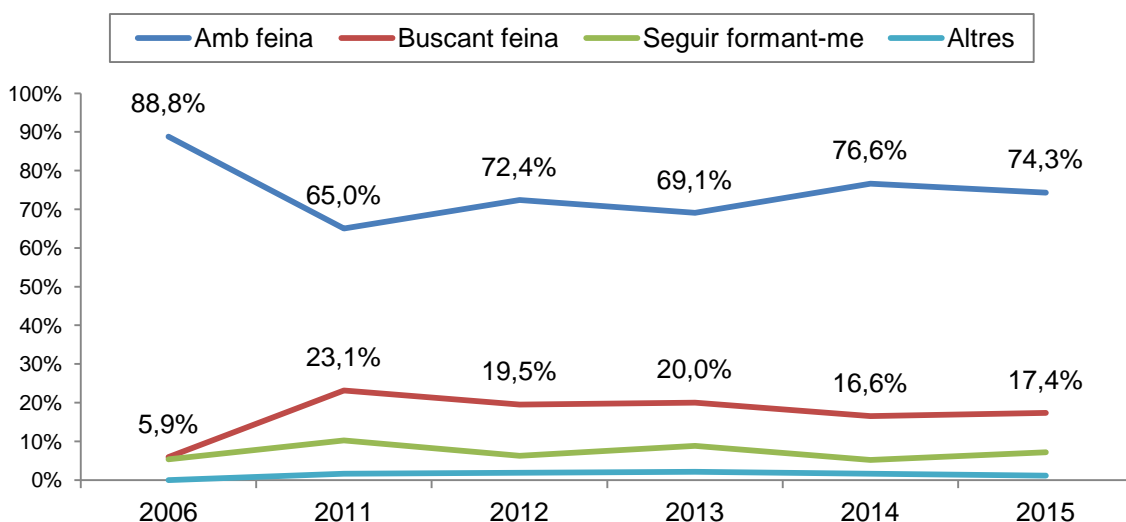
- Malgrat que l'atur no és el principal problema del col·lectiu mèdic (només afecta l'1,2% dels col·legiats), els anys de crisi sí que han fet minvar el grau d'inserció laboral dels més joves, ja que actualment tenen feina el 74,3%, mentre que l'any 2006 treballaven el 88,8% (Taula 1 i Gràfic 1).
- Entre els metges que treballen, el 6,4% asseguren que estan buscant una altra feina (Taula 1).

Taula 1: Situació laboral del conjunt dels col·legiats

	Home	Dona	<45 anys	45- 64 anys	Total
Treballen i no busquen feina	88,7	92,3	87,8	93,0	90,6
Treballen i busquen feina	9,1	4,1	9,2	4,1	6,4
Treballen	97,8	96,4	97,0	97,1	97,0
Busquen feina o estan a l'atur	0,8	1,6	2,2	0,5	1,2
No treballen per motius diversos	0,5	1,8	0,8	1,6	1,2
Estan jubilats	0,8	0,2	0,0	0,9	0,5
Total	100,0	100,0	100,0	100,0	100,0

Font: Informe PPS "Necessitats socials i familiars dels col·legiats del COMB" (2014)

Gràfic 1: Situació laboral en acabar el MIR. Evolució 2006-2015

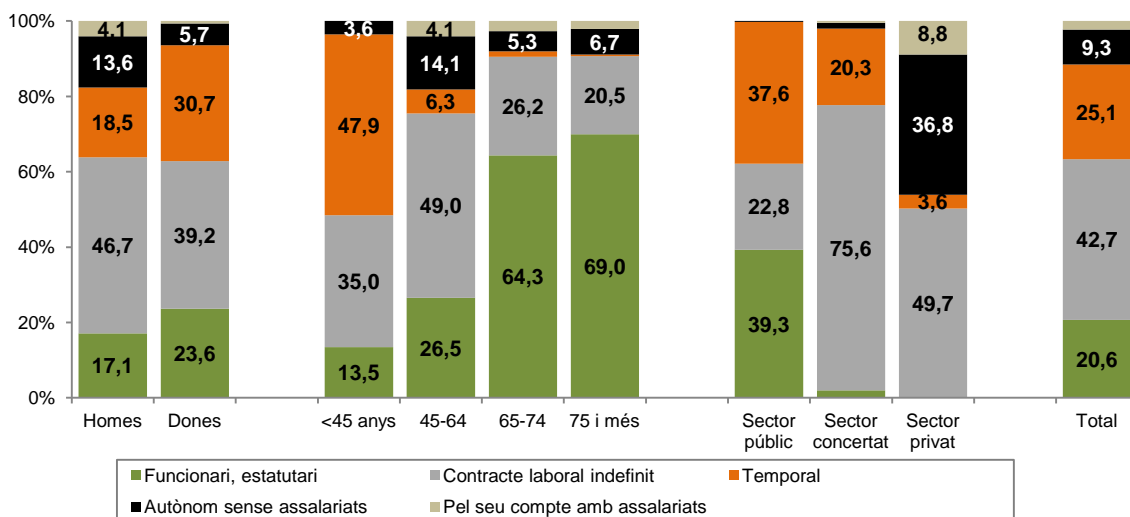


Font: Informe MIR "Inserció Laboral" (comparatiu 2006-2015)

Tipologia de contractes

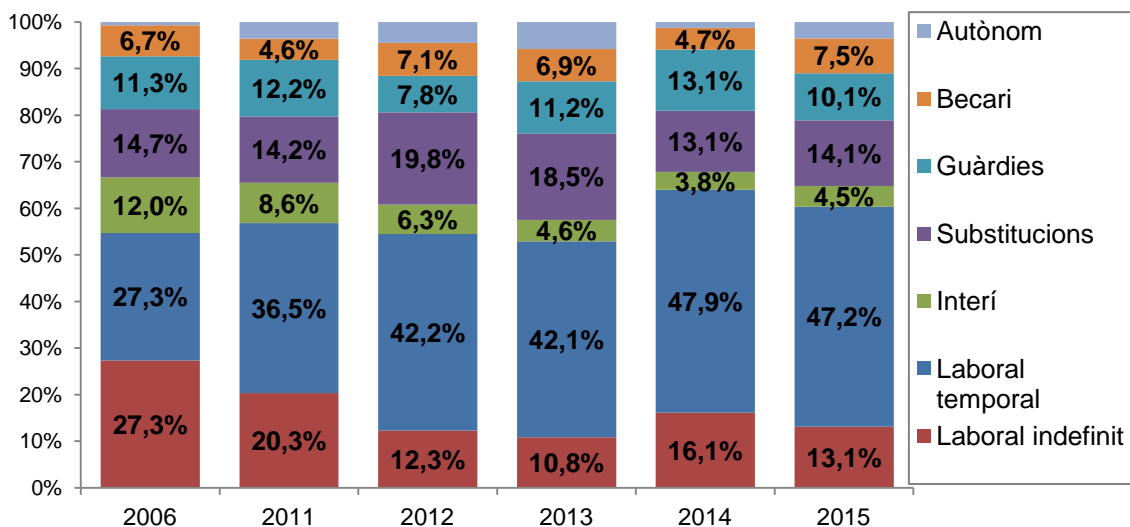
- Entre les principals conclusions del treball, destaca la manca d'estabilitat laboral, ja que entre el conjunt de col·legiats (menors de 65 anys), només el 63,3% té un contracte indefinit, un percentatge que es redueix al 48,5% entre els de menys de 45 anys i al 13% en el cas dels metges joves en acabar el MIR (Gràfics 2 i 3).
- Cal tenir en compte que els metges que acaben el MIR accedeixen al mercat laboral amb una mitjana d'edat d'uns 30 anys o més, per sobre d'altres titulats.

Gràfic 2: Tipus de contracte del conjunt de col·legiats menors de 65 anys segons sexe, edat i sector.



Font: Informe PPS "Necessitats socials i familiars dels col·legiats del COMB" (2014)

Gràfic 3: Tipus de contracte en acabar el MIR. Evolució 2006-2015.

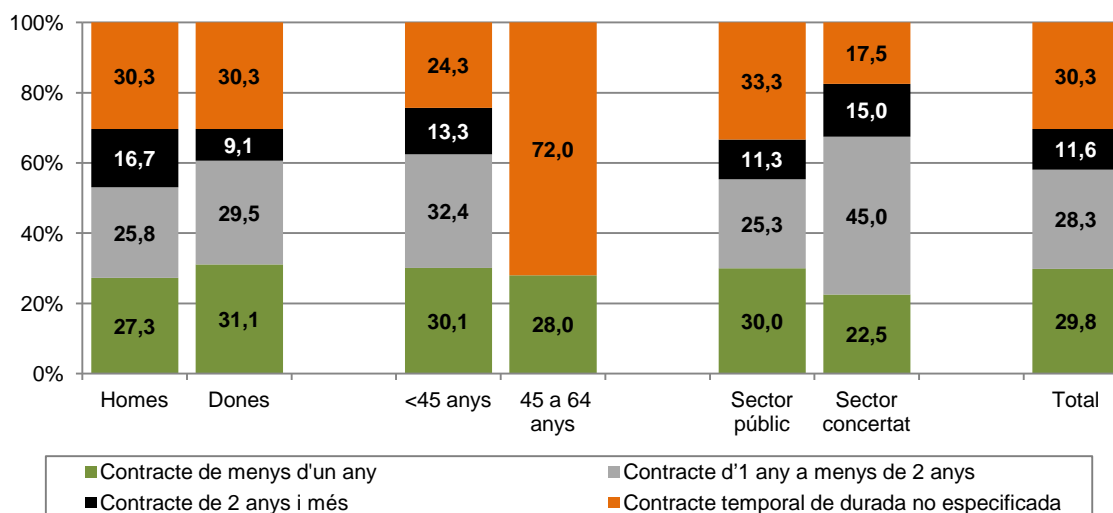


Font: Informe MIR "Inserció Laboral" (comparatiu 2006-2015)

Durada dels contractes

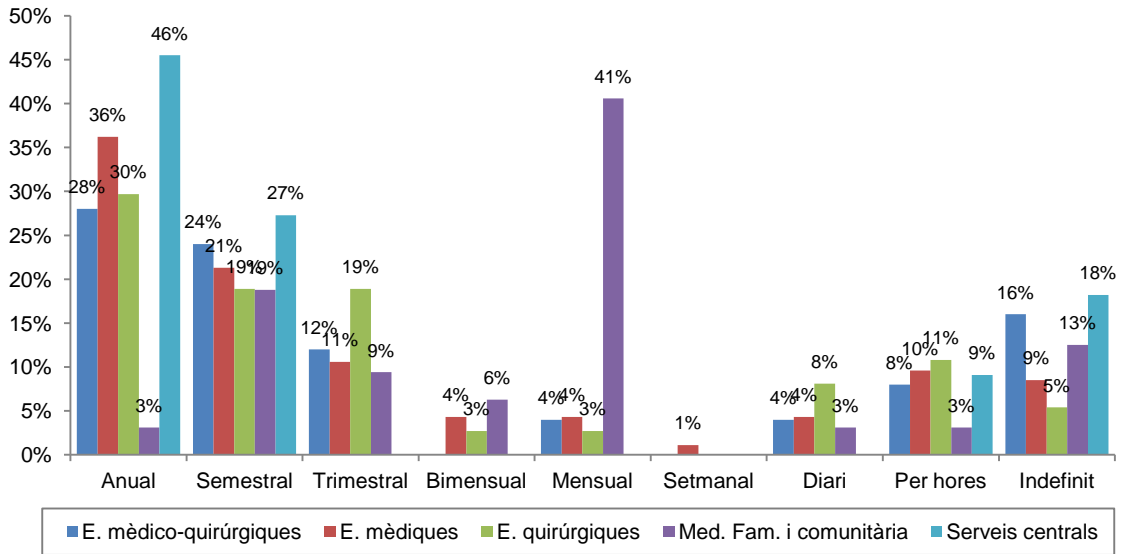
- El 30% dels contractes temporals tenen menys d'un any de durada (Gràfic 4). Però la situació és especialment alarmant entre els metges més joves, amb un 67% dels contractes temporals inferiors a un any i un increment dels contractes per hores (9,6%) i per dies (5,1%), modalitats pràcticament inexistent abans de la crisi.
- La temporalitat afecta especialment els joves metges de família. El 97% dels contractes temporals en aquest segment són de menys d'un any de durada. Fins el 40,6% són contractes mensuals, la modalitat més habitual (Gràfic 5).

Gràfic 4: Durada de contracte del conjunt de col·legiats menors de 65 anys amb contracte temporal segons sexe, edat i sector.



Font: Informe PPS "Necessitats socials i familiars dels col·legiats del COMB" (2014)

Gràfic 5: Durada dels contractes temporals en acabar el MIR. Segons especialitat.

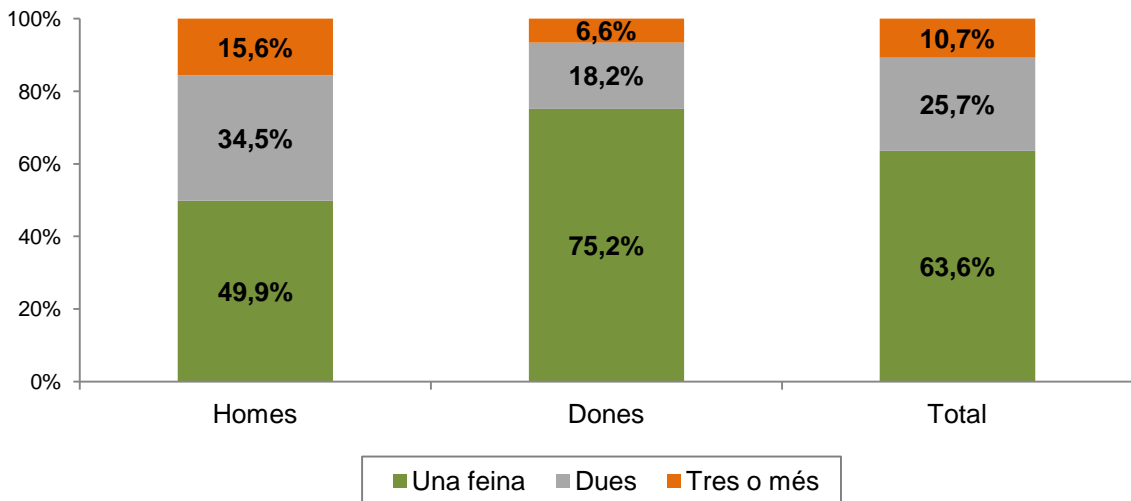


Font: Informe MIR "Inserció Laboral" (comparatiu 2006-2015)

Pluriocupació i sobrecàrrega de treball

- Gairebé el 26% dels metges actius tenen dues feines i prop de l'11% en tenen tres o més. La pluriocupació afecta el 50,1% dels metges homes (Gràfic 6).

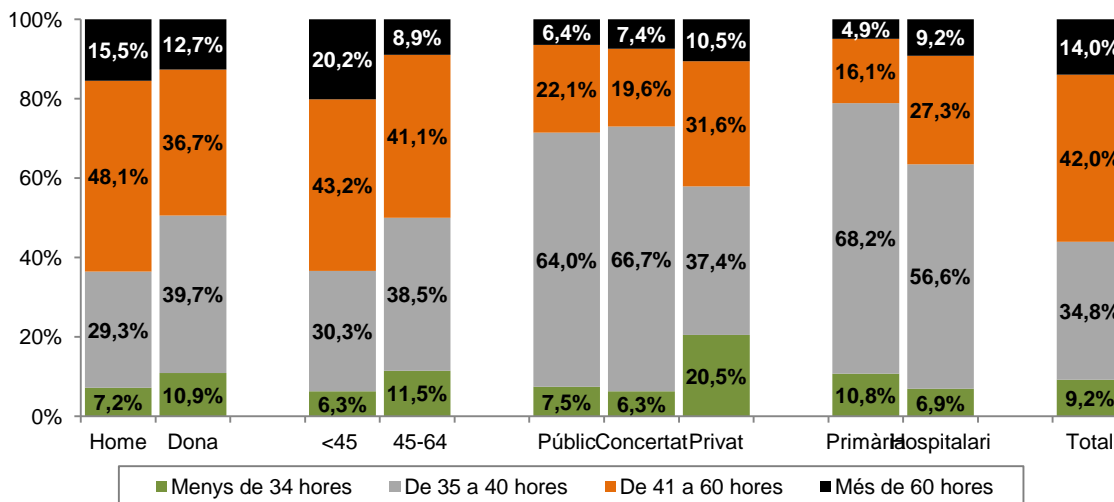
Gràfic 6: Nombre de feines dels col·legiats segons sexe i edat.



Font: Informe PPS "Necessitats socials i familiars dels col·legiats del COMB" (2014)

- Pel que fa a les hores de treball, el 56% dels col·legiats treballa més de 40 hores setmanals i el 14%, més de 60 (Gràfic 7).

Gràfic 7: Nombre d'hores setmanals de treball dels col·legiats segons sexe, edat, sector i àmbit.



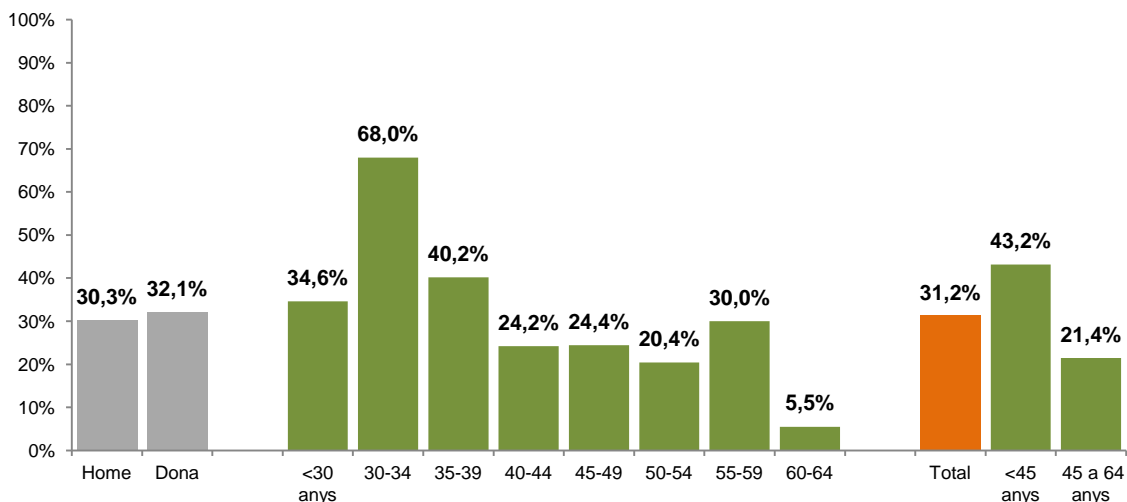
Font: Informe PPS "Necessitats socials i familiars dels col·legiats del COMB" (2014)

- Lluny del que succeïa anys enrere, actualment, tenir més d'una feina o treballar moltes hores no acostuma a ser una elecció personal lligada a aspiracions econòmiques o de prestigi professional, sinó una necessitat per assolir els ingressos que abans s'aconseguien amb una feina.

Percepció de seguretat laboral

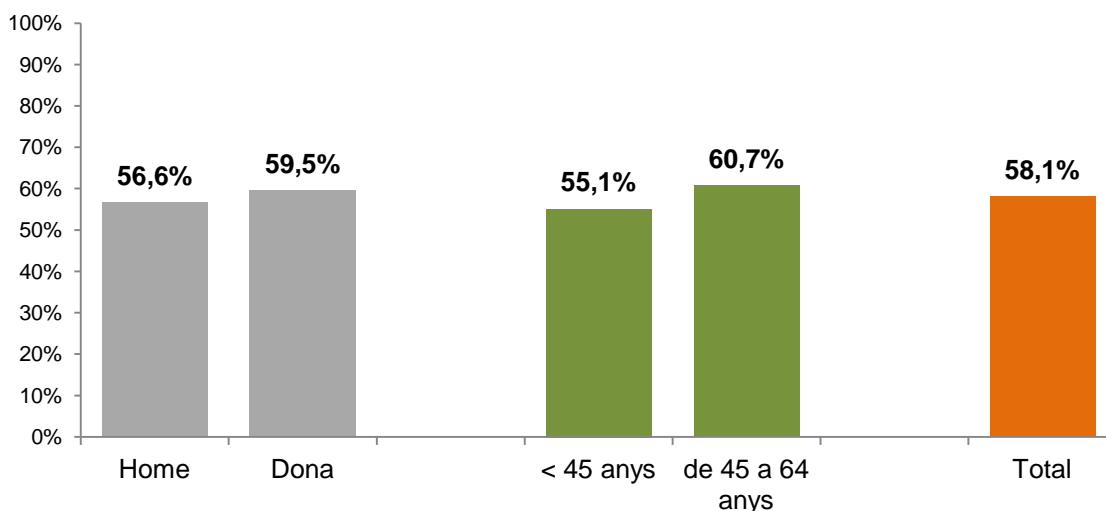
- El 31,2% dels metges actius manifesten tenir una situació laboral insegura. Aquesta percepció s'enfila fins el 68% en el grup de 30 a 34 anys i no baixa del 20% en cap franja d'edat per sota dels 60 anys (Gràfic 8). A més el 58,1% dels col·legiats creuen que tenen poques possibilitats de promoció (Gràfic 9).

Gràfic 8: Professionals que manifesten tenir una situació laboral insegura segons sexe i edat.



Font: Informe PPS “Necessitats socials i familiars dels col·legiats del COMB” (2014)

Gràfic 9: Col·legiats que opinen tenir poques oportunitats de promoció, segons sexe i edat.



Font: Informe PPS “Necessitats socials i familiars dels col·legiats del COMB” (2014)

Protecció legal

- En els darrers anys, han augmentat les males pràctiques contractuals, com ara:
 - Altes a la Seguretat Social de dilluns a divendres i baixa els caps de setmana.
 - Contractes renovables mes a mes.
 - “Beques” post MIR utilitzades per cobrir vacants de llocs de treball de metges adjunts.
 - Ús fraudulent del contracte de prestació de serveis quan les característiques correspondrien a un contracte laboral.

- Persisteixen convenis col·lectius on s'estableixen salaris base extremadament precaris per als metges que s'han negociat sense representació específica del col·lectiu. A tall d'exemple:
 - Conveni col·lectiu de treball d'establiments sanitaris d'hospitalització, assistència, consulta i laboratoris d'anàlisis clíniques: 25.000 euros bruts anuals per jornada completa
 - Convenio colectivo marco estatal de servicios de atención a las personas dependientes y desarrollo de la promoción de la autonomía personal: 20.000 euros bruts anuals per jornada completa.

Conveni col·lectiu de treball d'establiments sanitaris d'hospitalització, assistència, consulta i laboratoris d'anàlisis clíniques.

ANNEX I SALARI BASE

AREA ASSISTENCIAL					
GRUP	SUBGRUP	NIVELL	CATEGORIES	SB 2012	SB 2013
1. Llicenciats Universitaris		1	Metge, psicòleg, farmacèutic, químic, biòleg, físic, odontòleg	1.755,62	1.766,16
		2		1.817,62	1.828,53
2. Diplomats universitaris		1	Dul, Optometrista, Logopedes, Fisioterapeuta, Terapeuta Ocupacional, Treballador Social, Educador social, Llevadora	1.639,08	1.648,92
		2		1.678,73	1.688,80
3. Tècnics de grau superior i equivalents		1	Tècnic de laboratori, de raig X, de quiròfan o altres especialitats sanitàries, ortoptista, higienista dental	1.432,08	1.440,68
		2		1.466,73	1.475,53
4. Tècnics de grau mig i equivalents		1	Auxiliar d'infermeria, puericultor, aux. de farmàcia, Auxiliar sanitari,	1.141,58	1.148,43
		2		1.169,20	1.176,21
5. Ajudants		1	Mosso de clínica i mecànic/a sanitària	1.013,15	1.019,23
		2		1.037,66	1.043,89

VI Convenio colectivo marco estatal de Servicios de atención a las personas dependientes y desarrollo de la promoción de la autonomía personal.

ANEXO I

Retribuciones 2014

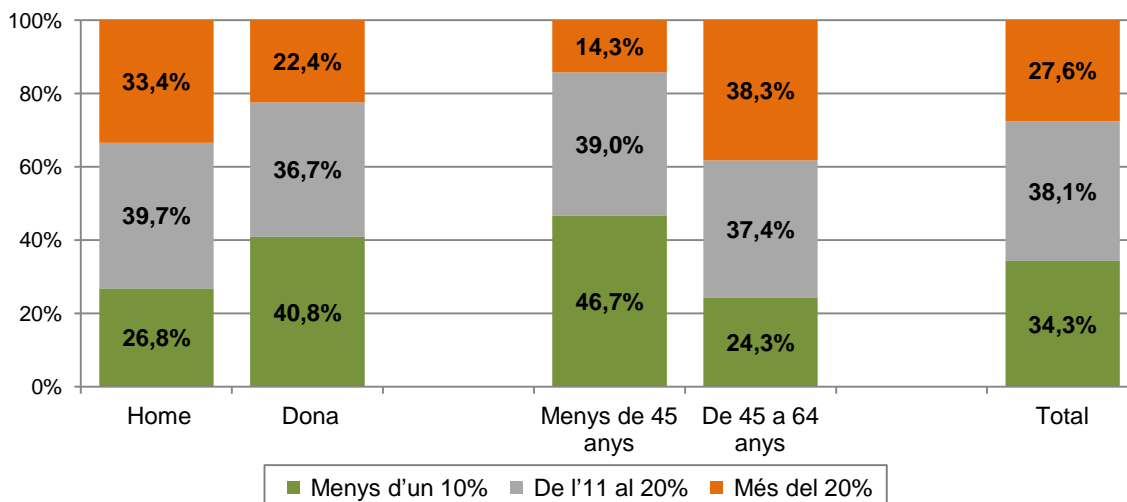
Grupo	Cat. profesional	S. base	Antig.	Fest./dom.	H. noct.	Disponib.	H. extra	Fest. espec.
<i>Residencias Personas Mayores, Centros de Día y Noche y Pisos y Viviendas Tuteladas</i>								
A	Administrador	1.739,04	18,03	18,00	3,40	20,00	23,99	57,62
A	Gerente	1.739,04	18,03	18,00	3,40	20,00	23,99	57,62
A	Director	1.739,04	18,03	18,00	3,40	20,00	23,99	57,62
A	Médico	1.481,40	18,03	18,00	2,89	20,00	20,44	49,08
A	Titulado Superior	1.481,40	18,03	18,00	2,89	20,00	20,44	49,08
B	Supervisor	1.296,21	18,03	18,00	2,53	20,00	17,88	42,95
B	ATS/DUE	1.296,21	18,03	18,00	2,53	20,00	17,88	42,95
B	Trabajador Social	1.203,64	18,03	18,00	2,35	20,00	16,60	39,88
B	Fisioterapeuta	1.203,64	18,03	18,00	2,35	20,00	16,60	39,88
B	Terapeuta Ocupacional	1.203,64	18,03	18,00	2,35	20,00	16,60	39,88
B	Titulado Medio	1.178,06	18,03	18,00	2,30	20,00	16,25	39,03
B	Gobernante	995,30	18,03	18,00	1,94	20,00	13,73	32,98
C	TASOC	974,93	18,03	18,00	1,90	20,00	13,45	32,30
C	Oficial Mantenimiento	974,93	18,03	18,00	1,90	20,00	13,45	32,30

cve: BOE-A-2014-2510

Ingressos

- El 31% dels col·legiats en edat activa ingressen menys de 2.400 euros mensuals.
- El 41% dels joves especialistes que treballen en acabar el MIR tenen uns ingressos inferiors als 2.000 euros i el 15%, inferior als 1.500 euros.
- El 86,6% dels metges han vist reduït el seu sou amb la crisi: el 38,1%, ingressen entre un 11% i un 20% menys i el 27,6% han patit una reducció superior al 20% (Gràfic 10).

Gràfic 10: Percentatge de reducció de sou.



Font: Informe PPS "Necessitats socials i familiars dels col·legiats del COMB" (2014)

- Pel que fa a l'impacte directe de la crisi a les llars dels metges col·legiats, el 27,4% han hagut de buscar una altra feina per completar els ingressos i el 32% han reduït despesa en formació, a banda d'altres afectacions (Taula 2).

Taula 2: Efectes de la crisi econòmica en les llars dels metges col·legiats.

	n	%
Buscar més feina o una altra feina	220	27,4%
Deixar d'estalviar o reduir	556	68,7%
Reduir oci	535	66,0%
Reduir formació	260	32,1%
Reduir despesa alimentació	69	8,5%
Canviar d'habitatge	64	7,9%
Canviar fills d'escola	10	2,0%
Vendre patrimoni	37	4,8%

Font: Informe PPS "Necessitats socials i familiars dels col·legiats del CoMB" (2014)

Accions realitzades pel CoMB

- Monitorització de la situació laboral dels professionals, especialment dels joves, mitjançant enquestes periòdiques i anàlisi de dades.
- Gestió d'ofertes de feina a través de la borsa de treball del CoMB i atenció personalitzada als 2.500 col·legiats inscrits (orientació laboral, reorientació de carrera, etc.). L'any 2015 hi va haver rècord d'ofertes gestionades: 872 ofertes.
- Atenció jurídica laboral personalitzada per a qüestions relacionades amb contractacions, acomiadaments, retallades, etc. (1.575 consultes durant l'any 2015).
- Reducció de la quota col·legial de la qual se'n beneficien 1.220 col·legiats en situació d'atur, incapacitat temporal de llarga durada, situació laboral precària, maternitat, etc.
- Programa de beques de formació continuada per a metges en situació laboral precària.
- Actualment, s'està elaborant un pla específic per a col·legiats en situació precària:
 - Anàlisis de les dades per definir accions concretes.
 - Contacte via e-mail o telèfon per detectar necessitats concretes.

- Elaboració de propostes ajustables a cada cas (inscripció a la borsa de treball, derivació a altres serveis del CoMB, tutor personalitzat del Servei d'Ocupació del CoMB per fer acompanyament, establiment de convenis amb empreses i entitats, etc.

Pla de Xoc. Propostes d'accions a emprendre

1. Des del CoMB reclamem **suficiència pressupostària**. Al departament de Salut li corresponen, en cas de pròrroga pressupostària, 8.467 milions d'euros (1.120 euros per habitant, un **14,3% menys que el 2010**). És el mateix pressupost que fa una dècada, tot i l'encariment dels processos diagnòstics i terapèutics, l'envelliment de la població, l'increment de l'IVA sanitaris, etc.
2. Més pressupost hauria de permetre **disposar de la plantilla adequada a les necessitats assistencials**. La disminució del nombre de metges s'ha traduït en reducció del temps assistencial, augment de les llistes d'espera, sobrecàrrega de treball, etc. Una plantilla adequada s'ha de fer amb una contractació estable i a temps complet, tot comptant amb el potencial dels metges joves i ben formats que ara estem malmetent.
3. El CoMB demana a l'administració més esforços per **reduir estructures burocràtiques**, simplificar el quadre de comandaments i apostar per **més autonomia de gestió** dels professionals i dels centres.
4. El CoMB elaborarà una **guia amb criteris de contractació que promoguin l'estabilitat** per tal de posar fi a les males pràctiques contractuals i d'oferir estabilitat.
5. El **CoMB convocarà les patronals** (ICS, La Unió, CSC, ACES) per fer-los arribar les conclusions d'aquest treball sobre la situació de precarietat dels metges i per acordar mesures de millora concretes.
6. El CoMB també establirà **aliances amb els agents socials, professionals i sindicals**, (especialment, amb Metges de Catalunya) per avançar en la millora de les condicions laborals dels metges.
7. El CoMB buscarà la col·laboració de patronals i sindicats per **promoure el desenvolupament professional** i els mecanismes de promoció dels metges, tan devastats en aquests anys de crisi.

8. Cal un **conveni mèdic** per regular les condicions laborals i professionals del metge en un marc negociador propi, diferenciat de la resta de treballadors de la sanitat. Calen reformes legislatives per fer-ho possible.
9. El CoMB mantindrà les **reclamacions a les empreses del sector de l'assegurança lliure** perquè garanteixin unes retribucions dignes als metges col·laboradors.
10. El CoMB crearà l'**Observatori de la precarietat**, per tal de monitorar amb eficàcia la situació dels professionals mèdics, detectar problemes i buscar-hi solucions.